

## Komentář charakteristik krajiny v pohybu

Jak je uvedeno v úvodu, pohyb charakterizují fyzikální veličiny čas, dráha a rychlost. V závěru jsou okomentovány tyto charakteristiky z hlediska přípravy a naplňování Politiky krajiny.

### Ad) čas

Je lákavé napsat, že je nejvyšší čas vytvořit rámec pro smysluplný přístup k budoucnosti krajiny. Ale podle jakého chronometru bude stanoven horizont nezbytných náprav? V krajině totiž tiká řada biologických a krajinných hodin s rozdílnými časovými jednotkami. Jepice si musí vystačit s 24 hodinami. Na druhé straně prý neživé přírodě trvalo 100 let, než dala vznik 1 cm půdy. Dnes stačí na řadě blocích orné půdy silnější déšť a pole po erozi omládnou o několik století. Řada těch hodin ukazuje blízkost limitních stavů a změn. Nejedná se jen o rostliny a živočichy uvedené v „Červených knihách“. Vývoj krajiny může směřovat k parametrům prostředí, které může být limitní pro různé formy biologického života. To se týká i Homo sapiens. Člověk potřebuje dýchat, pít, jíst, být v určité teplotní amplitudě. A to jsou záležitosti, které výrazně ovlivňují stav kulturní krajiny, tj. krajiny užívané lidmi.

Z hlediska času jeden příklad cílených zásahů společnosti v krajině. Po roce 1990 byla plně obnovena vlastnická práva, ale

značná část vlastníků zemědělské půdy neměla svoji nemovitost přístupnou, protože byla agregována do bloku orné půdy. Společnost má prakticky jediný nástroj, komplexní pozemkové úpravy, který se zabývá vlastnictvím, řeší uspořádání pozemků, navrhuje krajinná opatření na konkrétní pozemky, promítá veřejný zájem do území, a to vše na území jednoho katastru. Komplexní pozemkové úpravy byly ke konci roku 2023 dokončeny na jedné čtvrtině z celkem 12 232 katastrálních území. Na dokončení pozemkových úprav bude třeba téměř 150 miliard a 50 let, uvedla tisková zpráva NKÚ dne 13. 1. 2025.

### Ad) dráha

Dráhu, kterou je potřeba vykonat k realizaci potřebných veřejně prospěšných krajinných opatření, vykoná obvykle pohyb mezi těmito klíčovými body:

- podnět a odůvodnění potřeby krajinného opatření plochy,
- osoba (fyzická, právnická) je pověřena gescí realizace opatření,
- zajištění potřebné plochy pro realizaci veřejně prospěšného opatření,
- výběrové řízení projekce,
- zhotovení projektu,
- zajištění nezbytných finančních prostředků (investiční, finance na údržbu),
- výběrové řízení na zhotovitele,
- realizace projektu,
- předání správci k údržbě.

Dráha k realizaci krajinných opatření ve veřejném zájmu je dlouhá. Předávání pomyslného „štafetového kolíku“ není dostatečně vyřešeno. Dráha u opatření, která zajišťuje vlastník na svých nemovitostech, je výrazně kratší. Jednou ze zásadních podmínek úspěšnosti náprav nedostatků v krajině je pozitivní přístup vlastníků ke krajině. Vlastníci bez rozdílu musí respektovat, že vlastnictví je mince, která má dvě strany práva a povinnosti.

### Ad) rychlost

Asi si většina čtenářů pamatuje, že rychlost vyplývá z poměru dráha lomeno čas. Dosavadní praxe ukazuje, že rychlost realizace krajinných opatření ve veřejném zájmu je nízká. Časový horizont „Politiky krajiny“ rok 2050 se zdá být vzdálený. Ale zdání klame, když si uvědomíme, že se prakticky jedná o šest volebních období. Často se totiž stává, že vítěz voleb nepokračuje v začaté cestě, ale začne s tématem znovu. Po svém. Osud stavebního zákona je takovým neblahým příkladem.

### Závěr

Ještě jedna veličina, o které nebyla řeč, výrazně ovlivňuje pohyb. Je to **setrvačnost**. Ta může být pozitivně využita, anebo může negativně ovlivňovat potřebný čas či dráhu. O tom se přesvědčili cestující na Titaniku.

Vladimír Mackovič

# Studijní cesta AUÚP 2025

## Cestopis

Jako každý rok, i letos se uskutečnila tradiční studijní cesta Asociace pro urbanismus a územní plánování ČR. Pro letošní studijní cestu bylo vybráno především Nizozemsko, avšak s průjezdem a zastávkami na několika místech v Německu a v Belgii. Díky relativní blízkosti tak bylo možné celou cestu podniknout autobusem.

### 1. den: Praha – Lipsko – Magdeburk

První den nás čeká přesun z Česka do Německa. Někteří vyráží autobusem již z Brna, většina se však připojuje až v Praze. Odjezd je naplánován na desátou hodinu z Opa-

tova. Zasedací pořádek tradičně zajišťuje Tomáš Sklenář, takže po usazení se a nezbytném vzájemném uvítání vyrazíme směr Německo. Přejezd se nám mírně zkomplikuje, protože na dálnici D8 se opravují tunely, proto je nutné místo objet. Díky tomu nás čeká první zastávka na občerstvení až za hranicemi. Místní obsluha zjevně není na větší nápor připravená, proto poněkud nezvládá obsluhu, a tak zde trávíme více času, než bylo plánováno.

Poté následuje přejezd do Lipska. Lipsko je největším městem ve Svobodném státě Sasko (ne však hlavním, tím jsou Drážďany, které Asociace navštívila v roce 2018), žije

zde skoro 620 tisíc obyvatel a pro nás může být zajímavé, že podle historiků bylo město založeno slovanskými osadníky v 10. století a název odkazuje na slovanské slovo pro „lípu“.

Nás nejdřív na severním okraji Lipska čeká návštěva **ústřední budovy továrny BMW**, kterou navrhovalo studio **Zaha Hadid Architects**. Budova byla postavena v letech 2001 až 2005 a většina odborných webů uvádí, že je známá svým inovativním designem, který redefinoval tradiční kancelářský prostor tak, aby se v ní prolínali administrativní pracovníci, dělníci i inženýři, kteří by měli tvořit jeden ucelený tým. Jedná se

o ústřední budovu, která propojuje všechny části celého obřího výrobního komplexu. Závod je možné navštívit i s odborným průvodcem a seznámit se do detailu s výrobními procesy i celou ústřední budovou. My zde však zastavujeme spíše na fotostop, a to zrovna v době, kdy se v obřím areálu střídají směny. Je tak patrné, kolik zaměstnanců zde pracuje. Autobusy jezdí téměř nepřetržitě, ale překvapivě mnozí zaměstnanci jezdí na kole.

**ská škola**, nejstarší městská škola v Lipsku. Pokračujeme na Naschmarkt, kterému dominuje budova staré burzy (**Alte Handelsbörse**). Po potřebném a velmi vhodném občerstvení pokračujeme na Markt s Altes Rathaus (Stará radnice). Odtud je to kousek k **Thomaskirche** (kostelu sv. Tomáše), který je spojen s osobou Johanna Sebastiana Bacha, který zde působil v letech 1723 až 1750 a dodnes se zde konají pravidelné koncerty. Právě jeden takový nám zabrá-

válečné domy stavěné v duchu poválečné národní tradice, jejichž vzorem byla sovětská stalinistická architektura.

Přijíždíme již za soumraku, takže po ubytování, které máme blízko centra, vyrazíme co nejdříve na obhlídku. Procházíme kolem poměrně hezky opraveného obchodního domu Karstadt a směřujeme na Alter Markt k **Altes Rathaus** (Staré radnici), před níž stojí významná středověká jezdecká socha z roku 1240 zvaná **Magdeburger Reiter** (Magdeburský jezdec).

Nás v centru zajímá hlavně stavba zvaná **Grüne Zitadelle (Zelená citadela)**, dílo známého rakouského architekta **Friedensreichena Hundertwassera**. Její výjimečnost spočívá nejen v umístění nedaleko majestátní katedrály sv. Mořice a sv. Kateřiny, ale především ve skutečnosti, že se jedná o poslední realizaci tohoto architekta. Přitom dokončení stavby se již nedožil. Stavba zabírá celý jeden blok a navzdory názvu zelená je převážně růžová, což je údajně kvůli kontrastu s okolní zástavbou. Citadela nestojí na místě, kde by zůstala volná proluka. Dříve zde stál kostel, zničený za II. světové války, který nebyl obnoven, a na jeho místě byl postaven vcelku nevzhledný panelák,



Foto: Petr Vávra

Ústřední budova továrny BMW v Lipsku (Zaha Hadid Architects, realizace 2003–2005)

Po návštěvě moderní architektury nás čekají tradičnější díla v centru Lipska, kde máme asi dvě hodiny na jeho prohlídku. Centrum se poměrně výrazně přestavuje, proto nám trvá nějakou chvíli najít parkoviště, ale nakonec se podaří a my můžeme vyrazit do města.

Začínáme u budovy **Gewandhaus**, koncertní budově na náměstí Augustusplatz (kdysi Karl Marx Platz), která byla postavena v polovině 70. let 20. století ve slohu brutalismu jako nástupkyně dřívějších objektů. Architektem byl Rudolf Skoda a odborné publikace se shodují, že pro tehdejší Německou demokratickou republiku měla mimořádnou úroveň. Významným kulturním centrem zůstává i dnes, protože je vnímána jako symbol politické opozice proti komunistickému vedení země (v roce 1989 se zde totiž konaly veřejné diskuse na téma reformy NDR). Kousek odsud se nachází také City-Hochhaus Leipzig, 142 metrů vysoká budova postavená v letech 1968–1972 pro univerzitní účely. Dnes je zde však sídlo banky Merrill Lynch.

Procházíme přes Augustusplatz k **Nikolai-kirche** (kostelu sv. Mikuláše), vystavěnému ve 12. století, později přestavěnému v gotickém slohu. Vedle něj je **Stará Mikuláš-**

ní navštívit interiér kostela a tak pokračujeme na Burgplatz k **Neues Rathaus** (Nové radnici), historizujícímu rozsáhlému komplexu z počátku 20. století. Odtud již směřujeme k autobusu.

Opouštíme Lipsko a vydáváme se k Magdeburku, kde nás čeká nocleh. Magdeburk je hlavním městem spolkové země Sasko-Anhaltsko, má asi 240 tisíc obyvatel. Leží na řece Labi a jedná se o velmi starobylé a významné město, které během II. světové války utrpělo významné škody. Po válce nebyly na velkolepou obnovu prostředky, proto je zde dnes možné obdivovat různé po-



Lipsko, Riquethaus

Kresba: Kateřina Vávrová



Foto: Petr Vávra



Foto: Roman Vodný

Grüne Zitadelle (F. Hundertwasser, otevření 2005)

ktej se město odvážně rozhodlo odstranit a nahradit něčím originálním. Sám Hundertwasser tento objekt označoval za svou nejkrásnější stavbu, což potvrzují i obyvatelé města. Obecně se uvádí, že z tohoto domu, kde je nájem na poměry Magdeburku velmi vysoký, se nestěhuje, ale bydlí se zde až do smrti.

Po nové architektuře nás čeká ještě další historická. Obrovskému **náměstí Domplatz** dominuje **Magdeburger Dom** (Katedrála sv. Mořice a sv. Kateřiny), symbol města a největší sakrální stavba ve východním Německu. Podle odborné literatury se jedná o první katedrálu v Německu, která byla kompletně navržena v gotickém stylu a stavěna mezi lety 1209 až 1520. Je v ní pohřben i císař Ota I. Veliký. Zajímavostí je, že dnes se jedná o evangelický chrám luteránské církve.

## 2. den: Magdeburk – Wolfsburg – Brémy – Groningen

Za chladného, ale hezkého rána opouštíme Magdeburk a směřujeme do Wolfsburgu, města ve spolkové zemi Dolní Sas-

ko, které je v Německu velmi mladé. Založeno bylo v roce 1938 jako sídlo automobilky Volkswagen a až do roku 1945 neslo obzvláště prazvláštní jméno Stadt des KdF-Wagens bei Fallersleben (Město vozů KdF u Fallersleбенu). Podle statistik se jedná o nejbohatší město v Německu dle příjmů jeho obyvatel, a to kvůli automobilovému průmyslu.

Nejdříve zamíříme k hlavnímu nádraží, vedle nějž nás zajímá (přestože některé pochopitelně zajímá i to hlavní nádraží...) další



Phäno Science Center (Zaha Hadid Architects, realizace 2005; cena RIBA 2006)

Foto: Roman Vodný

**stavba z dílny Zaha Hadid Architects zvaná Phäno** dokončená v roce 2005. Jedná se o velkou dynamickou stavbu z betonu, oceli a skla, která ukrývá vědecké centrum. Budova se jako by vznáší nad terénem (navazuje na výrok Zaha Hadid *chci stavět budovy, které se budou vznášet*), protože první patro drží celkem 10 masivních betonových sloupů, každý jiný, ale společně mají to, že se nahoře rozšiřují. Pod budovou se tak dá procházet a konají se zde i různé akce.

V kontrastu s tím je pak výhled na obrovskou **továrnu Volkswagenu** na druhém břehu Mittellandkanalu. Zde je možné navštívit rozsáhlé zábavní centrum Autostadt, kde jsou pavilony jednotlivých značek pod křídly značky VW, ale také je zde známá elektrárna vyvedená z režného zdiva se čtyřmi charakteristickými komíny, panorama, které si mnozí asociují se značkou VW možná nejvíce. V ranním slunci a na modrém pozadí vypadá pohled impozantně, důkaz, že i ryze technické objekty mohou být velkolepou architekturou.

Poté nás čeká krátká zastávka v centru. Obhlédneme **Kulturhaus od finského architekta Alvara Aalta**, postavený v roce 1962, který odborná literatura popisuje jako umělecké dílo, protože Aalto navrhl i nábytek a nejrůznější umělecké detaily objektu. Dnes bohužel objekt zvenku působí poněkud sešle, alespoň v kontrastu s opodál stojící budovou **Kunstmusea** z roku 1994 od studia **Peter Schweger and Partners**.

Poté nás čeká přejezd do Brém, svobodného hanzovního města s téměř 600 tisíci obyvateli. První zastávka nás čeká na severním okraji města, kde se v kampusu Brémské univerzity nachází také moderní **objekt Universum**, což je vědecké centrum, které nabízí možnost zažít a zakusit interaktivně různé vědecké jevy. Nápadný je vzhled bu-

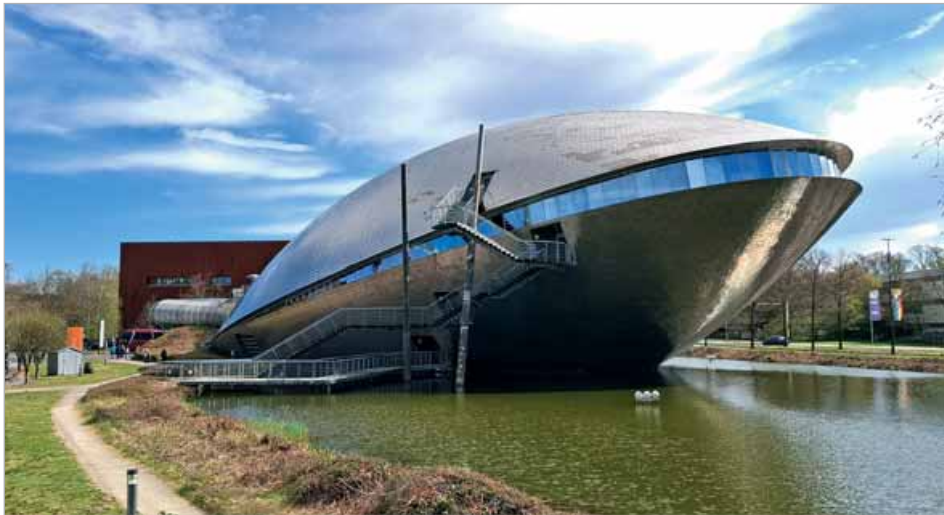


Foto: Roman Vodný

Universum Bremen (Thomas Klumpp, 2000)



Kresba: Kateřina Vávrová

Brémy



Foto: Roman Vodný

Groningen Museum (P. Starck, A. Mrndini, studio Coop Himmelb(l)au, 1874–1994)

dovy v podobě velryby nebo mušle. Dnes je brán jako architektonický symbol města. Jeho autorem je **architekt Thomas Klumpp** a otevřeno bylo již v roce 2000.

Poté nás čeká průzkum historického centra Brém. Není nijak velké, ale mimořádně hezké. Do centra vstupujeme pitoreskní cihlovou **uličkou Böttcherstrasse** z let 1922 až 1931, které u vstupu na náměstí dominuje plastika Der Lichtbringer (Světloonoš) zobrazující archanděla Michaela bojujícího s drakem. Hlavnímu náměstí Am Markt dominuje renesanční **budova radnice**, před níž stojí **Rolandova socha** z roku 1404, zpodobňující Rolanda, velitele vojsk Karla Velikého. Radnice i socha jsou od roku 2004 zapsané na seznam památek UNESCO.

Další dominantou je **Brémská katedrála sv. Petra** majestátní svatostánek, který začal být budován již v 8. století, a i tento je dnes luteránským chrámem. Dovnitř se bohužel ani zde nedostaneme, tentokrát je zde namísto koncertu svatba. Obejdeme Domshof a navštívíme kostel Unsere Liebe Frauen a **sochu Brémských muzikantů** na rohu radnice.

Oběd si většina z nás dá v Manufaktum na Domshofu, což je něco jako rychlé občerstvení, ale McDonald's zde tedy (naštěstí) není. Jídlo je výborné, dá se vybrat z různých světových kuchyní, cenově dostupné a dá se zde koupit i výtečná káva.

Po obědě zajdeme k **sousosí Pasáka prasat**, které je na konci Sögerstrasse a od roku 1974 připomíná historii této ulice, kterou dříve pasáci hnávali prasata. Sousosí Petera Lehmana je velmi oblíbené hlavně u dětí, takže je pochopitelně obsypáno nejen jimi, ale i turisty.

Poté nás čeká přejezd do Nizozemí, do Groningenu. Město leží na severu Nizozemska, má asi 190 tisíc obyvatel a díky své severní poloze se mu v Nizozemsku přezdívá „metropole Severu“.

Zde nejdříve zastavujeme před **hlavním nádražím**, krásnou novogotickou stavbou s novorenesančními prvky od **architekta Izaaka Gosschalka** z roku 1866. Nás zde ale zajímá opět modernější architektura, a sice Groningenské muzeum, které se nachází naproti nádraží uprostřed Verbindingskanaalu, a vystavuje převážně moderní a současné umění. Současné jsou i budovy muzea, které sestávají ze tří hlavních pavilonů, které navrhli **architekti Philippe**

**Starck, Alessandro Mendini a studio Coop Himmelb(l)au.** Současný soubor budov byl dokončen v roce 1994 a přestože Nizozemci jsou známí svým vztahem k moderní architektuře, tak návrh vyvolal i značné kontroverze u místních obyvatel, kteří se proti stavbě dlouho bránili někdy až obskurními argumenty. Pravdou je, že komplex může působit a působí velmi kontrastně s okolní zástavbou. Jedno drobné upozornění při případné návštěvě. Některé prvky (zejména zábradlí) mají výrazně ostré hrany a to tak, že může dojít až ke zranění, takže je namístě si dávat pozor.

Po nasátí moderny přichází čas na historickou architekturu (tedy převážně). Navštívujeme centrum Groningenu. Míříme na **Grote Markt**, když se před námi namísto Martinikerku a jeho zvonice doslova zjeví novostavba **Forum Groningen**. Jedná se o masivní novostavbu kulturního a společenského centra na východním okraji Grote Marktu, navrženou architektonickým **studiem NL Architects Amsterdam** a postavenou v letech 2011 až 2017 ze železobetonu a oceli. Inu, moderní doba si zejména žádá své a Nizozemci se experimentů tedy nebojí...

Po pro některé poněkud šokujícím zážitku je třeba nasát trochu tradičních hodnot. **Martinikerk**, hlavní chrám Groningenu se sochou sv. Jiří a přilehlým, nesmírně **půvabným Matinikerkhofem**, který v podvečerním slunci úplně okouzlí poklidnou a pomalou atmosférou. Přes Grote Markt a Waagplein přecházíme na náměstí **Vismarkt**, kde zrovna skončil rybí trh. Na jeho konci objednáme kostel **Der Aa-kerk** a směřujeme zpět k autobusu, který nás odváží do hotelu na okraji města.

### 3. den: Groningen – Purmerend – Volendam – Marken – Zaanse Schans – Amsterdam

Ráno začínáme opět brzy, v našem hotelu nejsou zjevně připraveni na takový počet najednou snídajících hostů, takže je poněkud náročnější, ale vše zvládneme a odjíždíme včas.

První zastávku máme ještě v Groningenu, dům zvaný **Wall House II** na břehu jezera Hoornsemeer od **architekta Johna Hejduka**. Jedná se o zajímavou stavbu, která sice do okolní zástavby příliš nezapadá, ale protože stojí na jejím okraji, je jakýmsi jejím netradičním zakončením. Dům je z let 2000 až 2001, ale projekt sám má mnohem



Melkwegbrug (NEXT, 2012)

Foto: Petr Vávra

zajímavější historii, protože pochází už z let 1971 až 1973 a Hejduk jej původně navrhl pro svého kolegu a měl se stavět nedaleko New Yorku. Vysoké náklady na stavbu však projekt zastavily a až v 90. letech se jej chopil Groningen. Dnes je dům v soukromém vlastnictví, ale majitel jej kupoval s podmínkou, že jednou za měsíc bude otevřen veřejnosti. My se dovnitř nepodíváme, ale venkovní pohledy v nádherném ranním světle jsou více než dostatečné.

Poté nás čeká delší přejezd na předměstí Amsterdamu. Přejíždíme téměř 30 km dlouhou hráz **Afsluitdijk**, která odděluje vnitřní IJsselmeer od Severního moře. Zastavujeme na hrázi pro fotku, protože na hladině IJsselmeer se nachází farma desítek větrných elektráren. Místo, kde mají naprostý smysl. Vítr je zde krutý a profoukne prakticky cokoliv.

Směřujeme k městu **Purmerend**, kde nás zajímá netradiční stavba nazvaná **Melkwegbrug** (Most Mléčné dráhy). Jedná se o most pro pěší a cyklisty přes Noordhollandsch Kanaal (Severoholandský kanál), navržený architektonickým studiem NEXT

a otevřený v roce 2012. Spojuje novou čtvrt Weidevenne s centrem Purmerendu. Název mostu neodkazuje na galaxii, ale na historii, kdy se nachází na historické cestě do Amsterdamu, po které se do města vozilo mléko od farmářů z okolí. Most má dvě mostovky, vysokou obloukovou pro pěší a plochou klikatou pro pěší i cyklisty, ovšem otevírací pro průjezdy lodí.

Poté směřujeme k **Volendamu**, ale cestou zastavujeme v tradiční holandské sýrárně. Ukázky výroby sýrů, ale také tradičních holandských dřeváků i s možností si je vyzkoušet. Po nákupu sýrů, kterým málokdo odolal, směřujeme do tradiční holandské rybářské vesnice Volendam, kde si většinou dáme oběd v podobě mořských plodů a prohlédneme zdejší malebný přístav.

Čeká nás další přejezd se zastávkou u **větrného mlýna De Kathammer**, kde je dobře patrný i rozdíl mezi hladinami jednotlivých vodních kanálů. My ale směřujeme do další rybářské vesnice **Marken**, která si ještě uchovala svůj typický ráz a poklidnou atmosféru. Téměř všichni se zde nakonec



Větrné mlýny ve skanzenu Zaanse Schans

Kresba: Kateřina Vávrová



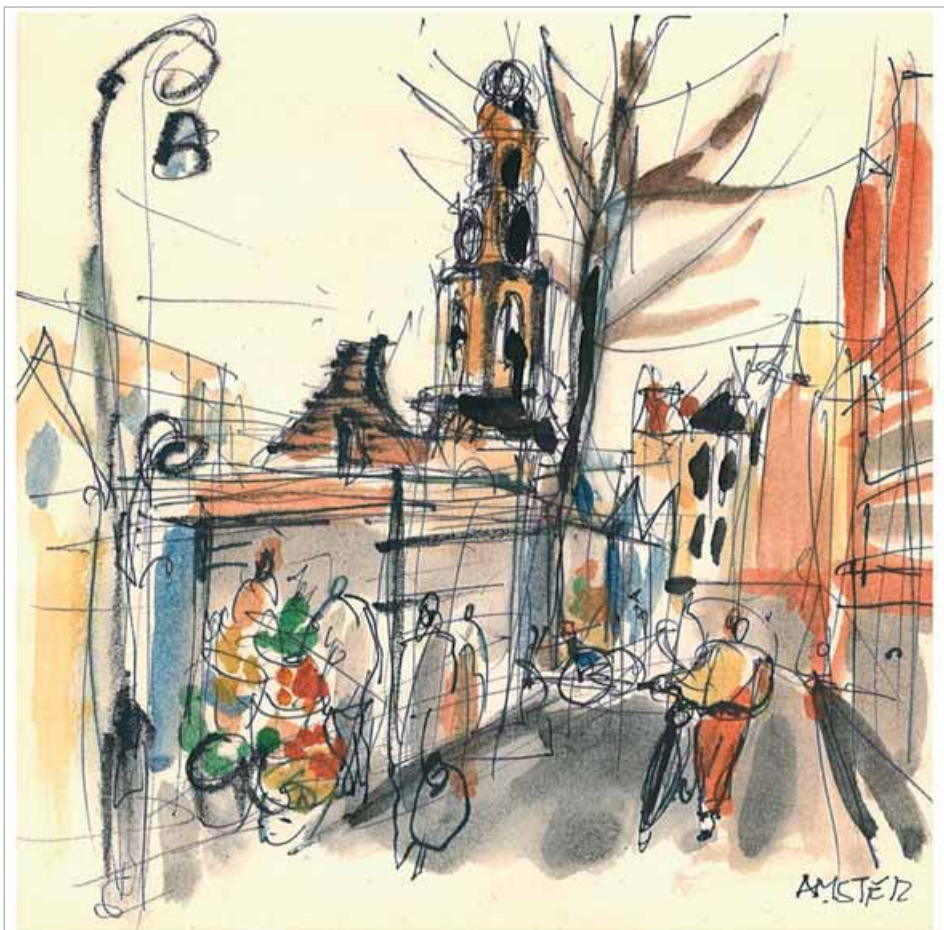
Foto: Petr Vávra

Keukenhof



Foto: Petr Vávra

Plavba grachty (vodními kanály)



Kresba: Kateřina Vávrová

Ulice Amsterdamu

sejdeme v přístavu, kde je spousta restaurací se zahrádkami, které vybízí k posezení, čemuž většinou neodoláme.

Z Markenu míříme ke skanzenu **Zaanse Schans**, skanzenu otevřenému v roce 1994, kde se nachází velké množství pro tuto oblast tradičních staveb, včetně několika větrných mlýnů. Do objektů se již v tuto večerní dobu nedá vstoupit, ale procházka jistě stojí zato. Vítr je zde poměrně ostrý a ve spojení s pomalu zapadajícím sluncem se postupně ochlazuje. Proto míříme k autobusu a odjíždíme do hotelu na okraji Amsterdamu, který bude našim útočištěm následující tři noci.

#### 4. den: Keukenhof a Amsterdam

Ráno po snídani míříme do **Keukenhofu**, známého také jako „**Zahrada Evropy**“. Jedná se o největší květinový park nejen v Nizozemsku, ale také v Evropě, založený již v roce 1949. Přestože se může zdát, že květinový park do studijní cesty architektů a urbanistů příliš nepatří, v Nizozemsku nelze květinové zahrady vynechat, zejména, když jsme zde v období květu tulipánů a hyacintů. Keukenhof je překrásná zahrada. Naštěstí náš brzký příjezd znamená, že zde ještě není tolik turistů, což se s přibývajícím časem mění a zahrada se značně zaplní.

Kolem poledne opouštíme Keukenhof a objíždíme místní květinová pole, která překypují barvami. Pomíjívá nádhera, jejímž výsledkem jsou cibule květin, které se vyváží do celého světa.

Přijíždíme do **Amsterdamu** a nedaleko hlavního nádraží vystupujeme. Míříme na **Damrak**, odkud vyrážíme na asi hodinovou projíždku po grachtích. Počasí nám přeje, je krásně slunečno, teplo, ale nijak horko. Projíždka lodí po grachtích je v Amsterdamu nutnost, kterou tedy máme splněnou, a čeká nás volno na osobní prohlídku města. Protože v Amsterdamu již legálně nelze provázet větší skupinky turistů, rozdělujeme se porůznu na menší skupinky a vyrážíme.

Naše skupinka zamíří na hlavní náměstí **Dam** a poté se touláme přes grachty a skončíme na **Westmarktu**, odkud míříme na Spui a na **Begijnhof**, což je jeden z nejstarších vnitřních dvorků v Amsterdamu založeném již ve středověku pro zbožné ženy, které ale nechtěly složit formální sliby (tzv. bekyně). Je to pozoruhodná oáza v srdci rušné a měnící se metropole, kde se vyžaduje i po turistech, aby zachovali klid, protože dvůr je stále obydlený.



Foto: Petr Vávra

Begijnhof



Foto: Roman Vodný

Het Schip (Michael de Klerk, 1914–1921)

Ze Spui je to kousek na **Singel**, kde je **květinový trh**, který projdeme a od Munttoren míříme po Rokinu zpět na Dam. Zde konečně narazíme na typické amsterdamské brambory v kornoutu, které je třeba v Nizozemsku ochutnat. Po Damraku směřujeme k hlavnímu nádraží, odkud nás autobus odveze na hotel.

## 5. den: Amsterdam

Dnešní den je zejména ve znamení **odborného programu**, ale i dalších zajímavostí. Ráno odjíždíme z hotelu a vystupujeme kousek od Rijks Museum, projdeme opět květinovým trhem na Singelu, a ještě jednou vstoupíme do **Begijnhofu**. Ranní světlo místo oproti včerejšku zcela proměnilo, ale klid zde zůstal i přesto, že je zde poměrně dost turistů.

Odtud pokračujeme uličkami k **Oude kerk**, kde začínají slavné **Uličky lásky**, kde se ve výlohách, nad nimiž visí červené lucerňičky, vystavují a nabízejí dívky jen ve spod-

ním prádle. Mrkají na kolem procházející pány, ale pozor! Bedlivě je střeží hlídači a pokus o vyfocení může skončit telefonem v některém z kanálů. V lepším případě...

Poté pěšky přecházíme na úřad, kde nás čeká odborný program. Je to asi půlhodinová procházka kolem Waagu na Nieuwmarkt a podél řeky Amstel. Odborný program je zachycen v příspěvku Víta Řezáče na konci cestopisu a na webu Asociace.

Po asi dvou hodinách zajímavé přednášky odjíždíme na objížďku nových realizací. První z nich je dekonstruktivistická novostavba s názvem **Valley** z roku 2022 od **architektonického studia MVRDV** ve čtvrti Zuidas. Je to stavba tří věží, které vyrůstají z jedné podesty. Podle autorů je stavba inspirována geologií, a proto je také pokryta zelení. Jedná se o víceúčelovou stavbu obsahující kanceláře, obchody, restaurace, kulturní zařízení i byty. Věže jsou částečně přístupné veřejnosti prostřednictvím venkovních schodišť a nabízejí výhledy na východní část Amsterdamu. Je nutné uvést,



Foto: Petr Vávra

Valley (MVRDV, 2022)

že stavba může na propagačních fotkách působit poněkud rozporuplně nebo snad nedokončeně, ale když ji „zažijete“, dostane se poněkud odlišný dojem.

Dalším místem, které navštívujeme, je **projekt Schoonschip**, nevelká realizace plovočích domků v severní části města. Projekt byl vytvořen jako příklad ekologického a udržitelného způsobu života v roce 2013. Aktuálně zde žije asi 150 obyvatel v několika domech, které jsou propojeny lávkami a moly. Domy jsou všechny nízkoenergetické, mají oddělené dešťové a kanalizační instalace, vybaveny jsou solárními panely nebo tepelnými čerpadly. Obyvatelé také využívají sdílených elektroaut nebo kol a elektrokol.

Přejíždíme k objektu **Het Schip** ve čtvrti Spaarndammerbuurt, postaveném v letech 1914 až 1921 **architektem Michelem de Klerkem** ve stylu Amsterdamské školy jako komplex tří bloků dělnických bytů, které vybočovaly z tehdejších představ o dělnickém bydlení. Součástí projektu byla i škola nebo pošta. Právě namísto někdejší pošty, zrušené v roce 1999, je dnes muzeum. Posledním navštíveným místem jsou dva poloostrovy **Sporenburg** a **Borneo-eiland**, které byly z původních loděnic přestavěny na rodinné, popř. bytové domy.



Foto: Roman Vodný

Borneo-eiland

## 6. den: Almere – Naarden – Utrecht – Scheveningen

Ráno opouštíme Amsterdam a míříme do nedalekého **Almere** v provincii Flevoland, jejímž je největším (ale ne hlavním) městem. Je to vlastně nejmladší město v Nizozemsku, výstavba začala na začátku 70. let 20. století podle velkorysých plánů. Město má dnes skoro 200 tisíc obyvatel s velmi pestrým etnickým složením. Důvodem pro výstavbu Almere byla zejména velmi rychle rostoucí populace v Amsterdamu, kde již byl další rozvoj značně omezený. Místo, kde dnes město stojí, bylo nepřekvapivě pro Nizozemsko vyrváno moři a systematicky nejen zastavováno, ale také osazováno lesy (či spíše lesoparky) a je proto v některé odborné literatuře označováno jako moderní příklad zahradního města. Kromě centra zde navštívíme ještě komplex tří výrazně rudých **bytových domů na Pastelstraat**, které byly vystavěny koncem 90. let 20. století těsně na břehu kanálu Lage Vaart.

Z Almere míříme do nedalekého **Naardenu** (dnes tedy součást města Bussum), který má pro nás význam ten, že zde žil a je zde pohřben **Jan Amos Komenský**. Naarden sám je příkladem vzácně zachované **renesanční hvězdicové pevnosti** s pravoúhlým uspořádáním ulic, v jehož centru se nachází kostel sv. Víta a stará radnice s velmi pěknou renesanční fasádou. Velmi zdařilé jsou **rekonstrukce místních kase-mat** na Westvalstraat na kanceláře a další občanskou vybavenost. Mimochodem, podívejte se dobře na českou dvousetkorunu. Kdo z vás věděl, že je na ní vykreslena silueta pevnosti Naarden?

Z Naardenu míříme do **Utrechtu**. Nejdříve zastavujeme u objektu tzv. **Educatoria**, které se nachází ve vědeckém parku, jehož

součástí je kampus univerzity na východním okraji města. Budovu navrhl **architekt Rem Koolhaas** ze studia OMA a dnes slouží jako místo pro nejrůznější přednášky a akce (jsou zde dva velké přednáškové sály Theatron a Megaron), ale také jako velká jídelna pro studenty, která je však veganská (údajně největší v Utrechtu).



Naarden

Foto: Roman Vodný



Educatorium Campus Universiteit Utrecht ( Rem Koolhaas)

Foto: Petr Vávra

Nedaleko kampusu nás čeká návštěva **domu Rietvelde a Schröderové** zapsané- ho na seznam světového kulturního dědictví UNESCO. Stavbu, která se dnes nachází před náspem, na kterém vede čtyřproudá komunikace, navrhl v letech 1923 až 1924 **architekt Gerrit Rietveld** v uměleckém slohu zvaném De Stijl pro Truus Schröder-Schröderovou, která v něm bydlela od roku 1925 až do své smrti v roce 1985. Dnes je přístupný veřejnosti, nicméně k návštěvě je nutná rezervace předem.

Přejíždíme tedy k parku Lepelenburg, odkud vyrazíme na prohlídku centra města. Míříme na **Domplein**, kde navštívíme **Domkerk** i sousední **Pandhof**. Rádi bychom navštívili i **Domtoren**, věž katedrály, která nedávno prošla nákladnou rekonstrukcí, ale tu lze navštívit jen s průvodcem a prohlídka trvá přes hodinu, což bychom časově již nestihli. Míříme tedy k Oudegrachtu a Buurkerk a odtud kolem radnice se vracíme k Lepelenburgu, odkud máme odjezd. Nicméně kousek odtud je staré nádraží, kde je dnes železniční muzeum (**Spoorwegmuseum**), a to musím vidět.



Foto: Petr Vávra

Dom van Utrecht (založen 1254)



Foto: Petr Vávra

IJspaleis (Richard Meier, 1995)

Sama bývalá nádražní budova je hlavně v interiérech architektonickým skvostem. Je volně přístupná a volně přístupná je i část expozice na bývalém nástupišti. Na zbytek, který je již zpoplatněn, již není čas, ale i tato ochutnávka je dostačující.

Opouštíme Utrecht a míříme do Den Haagu, konkrétně do **Scheveningenu**, což je dnes

součástí Haagu, ale má v jeho rámci svou vlastní tradici. Jedná se totiž o nejoblíbenější přímořské letovisko v Nizozemsku, které má od počátku 20. století lázeňskou tradici. Po ubytování se v hotelu jdeme na ne-dalekou pláž a molo **De Pier**. Vítr je velice silný, takže projdeme ještě po promenádě kolem historického **Kurhausu** (dnes luxusní grandhotel) a den zakončíme v jedné z místních restaurací.

## 7. den: Den Haag – Kinderdijk – Rotterdam

Ráno opouštíme Schveningen a míříme do centra **Haagu**, třetího největšího města Nizozemska a sídla krále, vlády a parlamentu, přestože podle ústavy je hlavním městem Amsterdam. Míříme do centra města. Počasí se nám zhoršilo, je chladno, zataženo a nehezky fouká. Nejdříve zavítáme do (nové) **radnice**. Objekt byl navržen v roce 1986 americkým **architektem Richardem Meierem** a dokončen v roce 1995. Jsou zde nejen úřadovny a kanceláře a jednací sály zastupitelů, ale také městská knihovna, kavárny nebo výstavní prostory. Centrálním prostorem je velké atrium, obklopené dvěma budovami o 10 a 12 podlažích. Pro svou bílou barvu je radnice přezdívána **IJspaleis** (Ledový palác).

Od radnice zamíříme do centra. Projdeme kolem **Grote Kerk**, katedrály, která se začala stavět na místě staršího kostela v roce 1355 jako katolický chrám, dnes patří reformované nizozemské církvi. Postaven je ve stylu nizozemské gotiky. Nicméně vevnitř probíhá příprava koncertu, takže prohlídka je jen krátká než nás stačí vypo-klonkovat ven. Ještě zamíříme ke **královskému paláci**, poměrně prosté stavbě ve stylu nizozemského baroka od **architekta Jacoba van Campena**. Je to jeden ze tří oficiálních sídelních paláců nizozemské královské rodiny. Odtud potom již směřujeme na místo nástupu do autobusu a směřujeme k novostavbě Evropského patentového úřadu. Cestou uděláme ale ještě zastávku u **Vredespaleis** (Paláce míru), impozantní novorenesanční budově z roku 1913, který je oficiálním sídlem Mezinárodního soudního dvora a dalších institucí.

Zato budova **Evropského patentového úřadu** je masivní moderní budovou z let 2012 až 2018 navrženou známým **architektem Jeanem Nouvelem**. Výška budovy je asi 100 metrů a délka asi 150 metrů a má dvojitou skleněnou fasádu. Bohužel,



Foto: Petr Vávra

Evropský patentový úřad (Jean Nouvel, 2012–2018)

vnitřek budovy nevidíme, protože veřejnosti přístupná není.

Následuje přejezd do **Kinderdijku**, místa s 19 historickými větrnými mlýny, zapsané na seznam světového kulturního dědictví UNESCO. Po kratším nedorozumění se dostaneme dovnitř. Jeden z historických mlýnů je přístupný i zevnitř a poskytuje poměrně zajímavý výhled do toho, jak jejich obyvatelé vlastně žili, což je více než zajímavé. Navíc se počasí umoudří a začíná svítit slunce a to atmosféru místa s mlýny a kanály jen podtrhuje.

Pak nás čeká přejezd do nedalekého **Rotterdamu**, kde se budeme chvíli věnovat i moderní architektuře. Zastavujeme u **Grotemarkt**, kterému dominují stavby, kvůli kterým jsme sem přijeli. První je **Markthalle**, potravinový trh otevřený v roce 2014 na místě původní tržnice. Návrh připravilo nám již známé **studio MVRDV** a jedná se nejen o tržnici, ale také o bytový dům a parkoviště, které se nachází pod objektem. Na stropě haly je obrovské malířské dílo nazvané Hoorn des Overvloeds, které má moderně interpretovat nizozemská zátiší starých mistrů. Malba je narušována okny bytů, která sem ústí, jedná se o okna neobytných místností (koupelen, komor apod.), zatímco obytné místnosti mají okna i s balkony směřována do venkovního prostoru.

Naproti Markthalle se pak nachází další zajímavost, tzv. **Kubuswoningen** (Krychlové domy). Celkem 38 žluto-bílo-šedých



nakloněných krychlí pro bydlení a 13 pro komerční účely je umístěno na podnožích a jejich autorem je **architekt Piet Blom**, který s návrhem přišel již v roce 1978, ale záměr se realizoval až v letech 1982 až 1984, a to až po realizaci menšího podobného projektu tří krychlových domů v Helmondu. K celému projektu ještě přináležel vysoký bytový dům zvaný pro svůj tvar Pastelka.

Poté se ubytujeme – tentokrát nás čeká hotel kousek od Oude Haven (Starého přístavu). Ubytování je poněkud komplikované, protože pokoje ještě nejsou všechny připravené, ale nakonec vše zvládneme a večer následuje individuální program.



Foto: Petr Vávra

Markthalle (MVRDV, 2014)

## 8. den: Rotterdam – Antverpy

Ráno se v hotelu musíme ve dvou skupinách prostrídat na snídani, protože zde pro tak velkou skupinu není dostatek míst. Nicméně vše zvládneme bez problémů, a tak můžeme dle plánu odjet směr **čtvrť Kop van Zuid**, kde nás čeká setkání s kolegy z místního úřadu územního plánování, který sídlí ve 34. patře nové administrativní budovy na Wilhelminapier. Vedle se nachází **Erasmusbrug**, zavěšený silniční a tramvajový most přes řeku Nieuwe Maas, který spojuje jižní a severní část Rotterdamu. Most, postavený roku 1996, byl navržen **architektem Benem van Berkelem** ze studia UNStudio.



Foto: Petr Vávra

Kubuswoningen (Piet Blom, 1982–1984)



Foto: Petr Vávra

Havenhuis (Zaha Hadid, 2009–2016)

Opouštíme Rotterdam a míříme do města Spijkeniss, kde nás čeká poslední zastávka v Nizozemsku, nové **divadlo De Stoep** z roku 2008 od stejného architekta i studia jako Erasmusbrug. Divadlo se nachází uprostřed zástavby, naproti historickému **větrnému mlýnu Nooitgedacht**. Půdorys budovy je vyveden ve tvaru květu, a to podle odborné literatury i proto, aby se co nejméně narušilo proudění větru v protějším větrném mlýně. Foyer je mimořádně vydařené, vyvedené v překvapivě funkční kombinaci bílé a růžové barvy. Díky velkým oknům má dostatek denního světla a je tak velmi klidnou oázu s kavárnou a příjemným posezením.

Směřujeme do Belgie, konkrétně do **Antverp**, kde nás čeká první zastávka u budovy zvané **Havenhuis**. Jedná se o administrativní budovu společnosti Přístav Antverpy-Bruggy a třetí stavbu od **architektky Zahy Hadid** navštívenou na této cestě. Postavená byla v letech 2009 až 2016. Jedná se ve skutečnosti o nástavbu historické zrekonstruované budovy pod ní. Nová nástavba, která je nad starou umístěna na výrazném bílém pylonu, je zasklená trojúhelníkovými tabulemi, které mají symbolizovat spojení Antverp s diamanty. Celý objekt pak má připomínat trup plachetnice s vyčnívající příďí.

Odtud odjždíme do města, kde si před ubytováním prohlédneme centrum, které je zapsané na seznam světového kulturního dědictví UNESCO. Procházíme kolem **Vlámského domu** na **Grote Markt**, kterému dominuje renesanční budova radnice, postavená v letech 1561 až 1565 podle návrhu **architekta Cornelise Florise de Vriendta**.

Nepřehlédnutelnou dominantou je poté také **katedrála Milostivé Panny Marie**, často zmiňovaná jako nejvýznamnější římskokatolický chrám v celé Belgii. Z původních plánů se sice realizace dočkala jen část, i tak se jedná o významné dílo tzv. brabantské gotiky. Majestátní pětিলodní interiér, který je nutné vidět a zažít, ukrývá kromě dalších uměleckých děl také čtyři **malby Petera Paula Rubense**.

Po duchovním zážitku míříme na **Meir**, kde se ukrytá mezi domovními bloky nachází **budova finanční burzy**. Poprvé byla otevřena již v roce 1531 a je tak považována za nejstarší svého druhu na světě. Dnes je bohužel tato nádherná stavba prázdná, protože obchodování se přesunulo do Bruselu a na své využití čeká.



Antverpy dóm

Foto: Roman Vodný



Antverpy – Muzeum aan de Stroom (Neutelings Riedijk Architects, 2011)

Foto: Roman Vodný

Odtud je to kousek na Wapper, kde se nachází **Rubensův dům**, kde žil a tvořil Peter Paul Rubens. Jedná se o městský palác inspirovaný italskou architekturou. Od roku 1946 je muzeem, kde jsou Rubensova díla a díla jeho žáků, ale je také vybaveno dobovým nábytkem.

Poté nás čeká ubytování a individuální program. Po ubytování tedy vyrážíme za kulturním a jiným vyžitím. Kousek od hotelu máme budovu MAS (**Museum aan de Stroom**), muzea, které se specializuje na umění a kulturu přístavního města Antverp, mezinárodní obchod, lodní dopravu a kulturu navštěvovaných zemí. Autorem zajímavého návrhu je **studio Neutelings Riedijk Architects z Rotterdamu** a bu-

dova byla otevřena v roce 2011. Součástí je i volně přístupná střešní terasa, která je otevřená až do pozdního večera a poskytuje krásný výhled na celé město.

Od MAS směřujeme do centra Antverp na **Grote Markt**, odkud zamíříme na **Vrijdagmarkt**, kde stojí budova **Nakladatelství Plantin-Moretus**, jedno z nejstarších nakladatelství, které funguje již od 16. století. Odtud směřujeme **k budově hlavního nádraží**. Budova stanice, navržená **architektky Louisem Delacensierem** a **Jacquesem Vonckem** ve stylu secese, byla otevřena v roce 1905 a je právem považována za jednu z nejkrásnějších staničních budov v Evropě. Odtud se již vrátíme městem do hotelu.

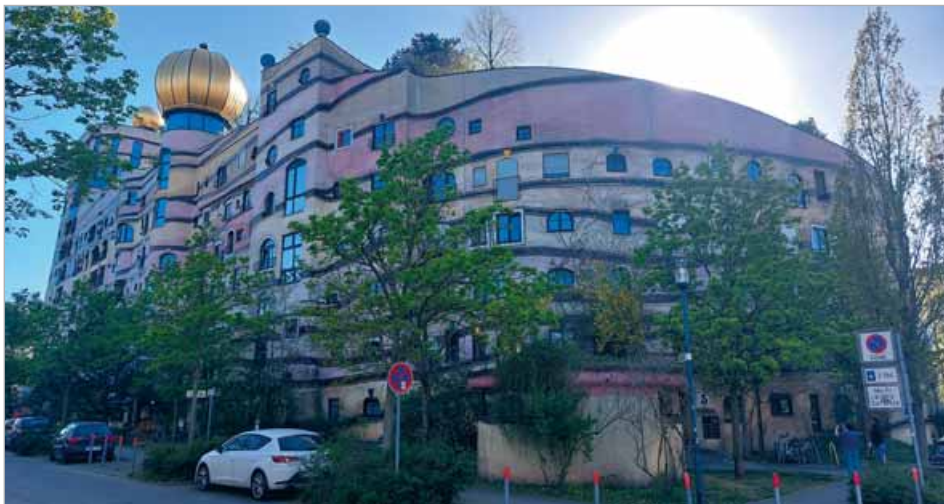


Foto: Roman Vodný

Darmstadt, Waldspirale (Hundertwasser, 2000)



Foto: Petr Vávra

Rothenburg – panorama

## 9. den: Cáchy – Loreley – Darmstadt – Würzburg

Ráno opouštíme Antverpy a již nás vlastně čeká jen návrat do Česka. Míříme do **Cáchy**, města ve spolkové zemi Severní Porýní-Vestfálsko, kde žije 253 tisíc obyvatel. Město leží u nizozemských a belgických hranic a my zde zastavujeme hlavně kvůli **katedrále Panny Marie**, zapsané na seznam světového kulturního dědictví UNESCO. Jedná se o jeden z nejvýznamnějších chrámů v Německu, založený již koncem 8. století. Byli v něm korunováni římsí kralové a královny, naposledy v roce 1531 Ferdinand I. Habsburský. Je zde také pohřben Karel Veliký, který stál u jeho založení.

Poté nás čeká jízda údolím řeky Rýn až do Bornichu ke **skále Loreley**, odkud je nádherný výhled na říční oblouk řeky a hrad Katz. Na skále nad řekou se nachází socha dívky Loreley, která odkazuje na legendu o Lore Lay, krásné ženě, jejíž zpěv okouzloval námořníky, a tím je ohrožoval, když se nevěnovali navigaci. Dříve bylo totiž mís-

to považováno ze velmi nebezpečné pro plavbu, nicméně dnes to již neplatí, protože mnoho skal bylo dávno odstřeleno a místo je tak dnes populární turistickou atrakcí.

Odtud nás čeká další přejezd do **Darmstadtu**, kde navštívíme další stavbu od **architekta Hundertwassera**. Tentokrát jde o **obytný komplex Waldspirale**, dokončený v roce 2000. Dům má zelenou střechu, prakticky žádnou rovnou linii, barevné fasády a podle odborné literatury má přes 1 000 unikátních oken. Bohužel, zdejší návštěvnické centrum je uzavřeno, takže stavbu obejdeme a pořídíme fotografie a pokračujeme v cestě do místa dnešního noclehu, do Würzburgu, čímž se již dostáváme do Bavorska.

Přijždíme před osmou hodinou večer, takže se již stmívá. Po ubytování ale vyrážíme do města. **Würzburg** sám patří mezi nejvýznamnější města v Bavorsku. Leží na řece Mohan a má asi 130 tisíc obyvatel. Zamíříme do centra a projdeme se po **starém mohanském mostě**, který

v mnohém připomíná Karlův most v Praze. Je sobota a centrum města žije pestrým a hlučným večerním životem. Zamíříme ještě k **würzburgské rezidenci**, obrovskému baroknímu sídlu würzburgských knížecích biskupů, které je dnes také zapsané na seznam světového kulturního dědictví UNESCO. Také trochu podlehneme ruchu ve večerním městě, ale po krátkém posezení míříme do hotelu.

## 10. den: Rothenburg ob der Tauber a návrat

Dnešní den je již prakticky výlučně přejezdem zpět do Česka. Opouštíme Würzburg a směřujeme do města **Rothenburg ob der Tauber**, asi jedenáctitisícového města v Bavorsku, které je známé svým zachovalým středověkým centrem s klikatými uličkami, malými náměstíčky a hrázděnými domky. Během II. světové války město neupřelo velké škody a dnes je proto často využíváno filmovými produkcemi jako vzor typického německého města. Přestože se jedná o památkově chráněné město, je současně živým městem. Bohužel ne tolik při naší nedělní návštěvě, kdy je mnoho obchůdků zavřeno. Na druhou stranu, díky brzkému příjezdu je centrum poloprázdné, takže jsme ušetřeni davům turistů.

Do centra vcházíme bránou **Spitaltor** a pokračujeme ke známému fotomístu, **Plönlein**, odkud jsou viditelné dvě brány současně, spodní **Kobolzeller Tor** a horní **Gebstatletor**. Odtud je to kousek na **Marktplatz**, kterému dominuje stará **radnice** s vysokou radniční věží. Tu se rozhodneme zdolat, což je ke konci výstupu výzva. Prostory jsou nesmírně úzké, stupně nepravidelné a poslední úsek je nutné zdolat po žebříku. Kupodivu až nahoře je pokladna, kde se platí 4 €, zřejmě s předpokladem, že tady už si platbu nikdo nerozmyslí, ale rozmyslet si to by nakonec bylo škoda. Výhled na město a okolí je nádherný, navíc se ukázalo slunce, takže o to kouzelnější vyhlídka je. A potom zpátky stejnou cestou dolů.

Kousek za radnicí je **kostel sv. Jakuba**, který je unikátní tím, že skrze něj vede silnice. Dovnitř se nedostaneme, protože je neděle a je zde tudíž mše. Pokračujeme proto do zahrady **Burggarten**, odkud je krásný výhled na údolí řeky Tauber a okolí. Odtud už směřujeme zpátky k autobusu, ale někteří ještě kupujeme místní vyhlášené Schneeball.

Následuje již jen přejezd kolem Norimberku směr Praha a pak Brno.

## Závěrem

Letošní studijní cesta AUÚP byla, jako většina cest, mimořádně vydařená. Organizačně velmi dobře rozvržená s kombinací moderny a historie a nádechem přírody. Přestože některá místa by si zasloužila více času, tradičně jde o kompromis a je třeba ještě jednou poděkovat Tomášovi Sklenářovi a Mileně Vančurové za naplánování a organizaci. K celkovému dojmu přispělo také počasí, které jsme si téměř nemohli přát lepší. Zvláště Nizozemsko umí v tomto směru překvapit a potrápit.

Na samý závěr tedy už jen pozvánka na příští studijní cestu, která se uskuteční v roce 2026 do Francie, konkrétně do Normandie a Bretaně.

Na viděnou tam.

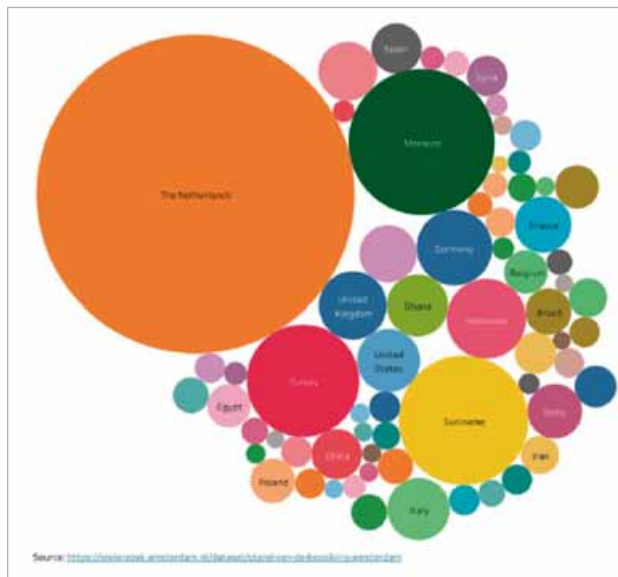
### Roman Vodný

Poznámka redakce: Další fotografie a kresby ze studijní cesty budou uveřejněny na webu Asociace.

## Odborný program exkurze

Součástí odborného programu exkurze byla dvě setkání na úřadech územního plánování. V Amsterdamu prezentaci připravil arch. **Pieter Klomp**, vedoucí městského odboru územního plánování a udržitelnosti. Soustředil se na problematiku bydlení a navazujících úkolů města v oblasti rozvoje, proměny veřejných prostranství a adaptace na změnu klimatu, která je v Nizozemsku úzce spjata s rizikem vzestupu hladiny moře. V následné přednášce připravené **Maxem Smitem** jsme byli seznámeni s proaktivním přístupem města k zapojení obyvatel do vize Amsterdamu do roku 2050.

V Rotterdamu se setkání uskutečnilo v 33. podlaží budovy De Rotterdam navržené architektem Rem Koolhaasem (2013) v bývalém přístavu Kop van Zuid. Vedoucí odboru rozvoje města pan **Mattijs van**



Národnostní složení obyvatel Amsterdamu

Zdroj: město Amsterdam

**Ruijven** se ve svém výkladu a následující diskusi soustředil na totální proměnu města po druhé světové válce a na velkolepé plány jeho dalšího rozvoje.

Všechny prezentace jsou dostupné na webu Asociace [www.urbanismus.cz](http://www.urbanismus.cz) v sekci studijní cesty.

Vít Řezáč

# Územní plánování ve střední a východní Evropě – quo vadis?

Dne 4. června 2025 uspořádala pracovní skupina pro urbanismus Polské akademie věd mezinárodní seminář, na kterém pozvaní hosté představili aktuální stav územního plánování v zemích střední a východní Evropy. Setkání organizoval prof. **Maciej Nowak** ze Západopomořanské technologické univerzity ve Štětíně. Za AUÚP se semináře zúčastnil Vít Řezáč a František Kubeš.

## Rumunsko

Dr. **Andrei Mitrea** z Ústavu urbanismu a územního plánování Ion Mincu University architektury a urbanismu z Bukurešti hovořil o „bezradnosti“ územního plánování v Rumunsku. Legislativní systém se lopotně odklání od regulativního pojetí směrem k operativnímu rozhodování.

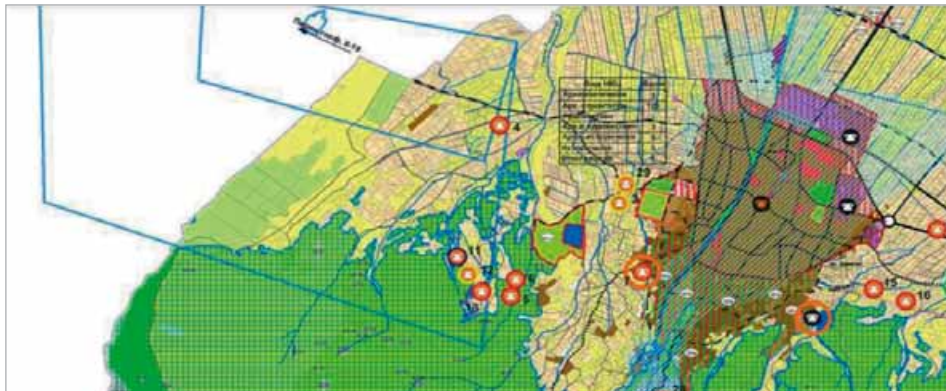
Územní plánování stále více přechází na smluvní formu. Jako příklad uvedl tvorbu nového územního plánu Bukurešti, se kterým pomáhá španělský tým. Dr. Mitrea

zdůrazňoval jednoduchost, srozumitelnost opatření a potřebu vytvoření metodiky výkladu územně plánovací dokumentace. Bukurešť, stejně jako Praha, je také samostatným regionem, a stejně jako u nás neexistuje jeden závazný dokument pro celou metropolitní oblast. V Bukurešti žije 1,7 mil obyvatel, v metropolitní oblasti celkem 4 miliony z celkových 19,5 milionů obyvatel Rumunska. Doprava tudíž kolabuje každý den. Docházejí též územní rezervy pro rozvoj města. Soukromé pozemky jsou nezříd-

ka zablokované, městu citelně chybí pozemky pro výstavbu dostupného bydlení.

## Bulharsko

Dr. **Velislava Simeonova**, která v současnosti učí na Fakultě geografie na Univerzitě Barcelona, se zaměřila na obcházení územně plánovací dokumentace, ke kterému v Bulharsku nezřídka dochází při rozhodování v území. Země ztratila od revoluce



Ukázka územního plánu turisticky atraktivního města Bansko. Po desetiletích nekontrolované rekreační výstavby byla schválením plánu vlastně zlegalizována

Zdroj: V. Simeonova. Circumventing General Spatial Plans in Bulgaria, 2025